



## Temporada de carne bovina

11/06/2007

### 1. Contexto internacional

De acuerdo a la publicación Panorama Agrícola para el período 2006-2015, de la Organización para la Cooperación y el Desarrollo Económicos y la Organización de las Naciones Unidas para la Agricultura y la Alimentación (OECD y FAO en sus siglas en inglés), la producción agropecuaria mundial crecerá en forma sostenida durante la próxima década. Las proyecciones generales para Norteamérica, Asia y Europa son optimistas, con las excepciones de Japón y Rusia, que sufrirían cierta desaceleración acercándose el año 2010.

El crecimiento del comercio internacional de productos agropecuarios de los últimos años se ha apoyado fundamentalmente en la firme demanda proveniente de los países en desarrollo, donde el ingreso per cápita ha aumentado en forma sostenida y la tasa de crecimiento de la población continúa siendo mayor que la de países desarrollados. En este contexto, el comercio internacional está fuertemente influido por el desarrollo de las economías de China, Brasil, India y Turquía. Un informe de la OECD indica que la tasa de expansión de la producción y del consumo en países no pertenecientes a la OECD, principalmente en desarrollo o menos desarrollados, sobrepasa la tasa de expansión de los países OECD, y que esta tendencia se extendería hacia el año 2015.

Para el comercio mundial de carnes se espera una recuperación del impacto producido por los brotes de fiebre aftosa, encefalopatía espongiforme bovina (BSE) e influenza aviar. Las buenas perspectivas del sector ganadero a nivel mundial podrían verse amagadas por nuevos brotes de enfermedades zoonóticas o no zoonóticas, como ha sido la constante en los últimos años, si las medidas de prevención establecidas no son respetadas por todos. Este tipo de episodios genera costos de control y erradicación, retrasan inversiones en el sector y, más importante en el largo plazo, desvían el consumo potencial hacia otros productos y bienes.

De acuerdo a estimaciones preliminares, la producción mundial de carne bovina para el año 2006 será de 53,5 millones de toneladas, con una proyección a 2007 de 54,7 millones de toneladas. De acuerdo a OECD-FAO, la producción mundial de carne bovina crecerá a una tasa anual promedio de 1,9% para el período 2006-2015, mientras que el Departamento de Agricultura de los Estados Unidos (USDA) estima un crecimiento de alrededor de 2% para 2007.

Por países, Estados Unidos lidera la producción mundial durante 2006, con 11,8 millones de toneladas, seguido por Brasil, la Unión Europea y China, con 8,9, 7,9 y 7,5 millones de toneladas, respectivamente. Estas cifras confirman el liderazgo de Estados Unidos y el avance de países emergentes como Brasil y China, con crecimientos promedio de producción de 5,8 y 6,3 por ciento al año desde 2002. Para el año 2007 se espera que China aumente su producción en 5%, gracias al incremento de su masa ganadera. En tanto, la UE mantendría constante su producción en 7,9 millones de toneladas, observándose un cambio con respecto a la tendencia negativa en producción registrada en los últimos cuatro años (-0,8%).

El consumo mundial de carne bovina para el año 2006 alcanzaría a 51,5 millones de toneladas, con una proyección a 2007 de 52,6 millones, lo que representa un crecimiento de 2,14% para el año 2007. Durante el año 2006, el consumo mundial fue liderado por Estados Unidos, con 12,8 millones de toneladas, seguido por la Unión Europea, China y Brasil, con consumos de 8,2, 7,4 y 6,9 millones de toneladas, respectivamente (USDA, 2006). El consumo chino se mantendrá fuerte a partir del crecimiento económico del país y el desvío del consumo de ave a carne bovina, debido a la presencia de la influenza aviar.

En relación al comercio internacional, se espera una recuperación del sector, luego de los brotes de EEB y fiebre aftosa. La tasa de crecimiento esperable del comercio mundial de carne bovina hasta el año 2015 sería de 3% anual, llegando a comercializarse 8,6 millones de toneladas, con una producción mundial de 61,9 millones de toneladas. El principal motor sería una fuerte demanda basada en un sólido y sustentable crecimiento económico en muchas regiones, en un rango que oscilaría entre 3,4% y 6,6%. Entre los factores que se señalan como causas de esta demanda creciente se encuentran:

- cambios en la dieta alimenticia (especialmente en China y en los países del sudeste asiático);
- crecimiento demográfico;
- aumento de la demanda en el corto plazo por parte de Japón y Corea, luego de los sucesos de

la BSE;

- aumento en el nivel de ingreso de países como Egipto, Indonesia, México, Filipinas y Rusia;
- cambios de exportadores netos a importadores netos de mercados como China y la Unión Europea.

Para los principales exportadores mundiales la situación para el año 2006 ha sido diversa. Estados Unidos presentó un fuerte crecimiento de su volumen exportado, llegando a 523 mil toneladas, cifra que representa un aumento de 65% con respecto al volumen exportado en 2005. Se proyecta un fuerte crecimiento de las exportaciones estadounidenses para el año 2007, que alcanzarían a 680.000 toneladas. Este volumen representa un aumento de aproximadamente 30% con respecto a la estimación de su total exportado en 2006. Sin embargo, es sólo un 60% del volumen que exportaba EE.UU. antes del brote de EEB. La actual expansión es impulsada por la recuperación de ciertos mercados claves, como Japón y Corea, y producirá ajustes en el comercio internacional. Cabe recordar que la participación estadounidense en estos mercados fue ocupada por los envíos desde Australia y Nueva Zelanda.

Brasil continúa liderando las exportaciones mundiales de carne bovina, de acuerdo al volumen exportado, y se estima que sus envíos al exterior durante 2006 llegaron a 1.945.000 toneladas, logrando un crecimiento de 4,2% con respecto al volumen exportado en 2005. Según la Asociación Brasileña de Industrias Exportadoras de Carne (ABIEC), los ingresos de Brasil por exportaciones de carne bovina alcanzaron un récord de US\$ 3.470 millones, entre enero y noviembre de 2006, con un ingreso 28% mayor que el obtenido entre enero y noviembre de 2005. El valor exportado en los primeros 11 meses del año coloca también a Brasil, por primera vez, en el liderazgo mundial de los exportadores de carne bovina, de acuerdo al valor de las exportaciones. A principios de 2006 Brasil perdió importantes mercados, como Rusia y Chile, a causa de los brotes de fiebre aftosa; pero su nivel de exportación se mantuvo estable, debido a su entrada en mercados más pequeños para este producto, como Egipto, Arabia Saudita, Israel y Rumania, entre otros. Se estima que su participación en estos mercados se mantendrá durante el año 2007. En el período 2002-2006, Brasil experimentó una expansión de 120% en el volumen de exportación y, de acuerdo a proyecciones del USDA, este crecimiento continuaría en 2007, con un incremento cercano a 2,1% con respecto al volumen exportado en 2006.

En el caso de Uruguay, las exportaciones aumentaron 24% en valor y 7% en volumen, alcanzando a 512.620 toneladas, por un total de US\$ 952 millones. Las colocaciones uruguayas fueron impulsadas por mayores compras de la Federación Rusa y Chile. Los principales destinos uruguayos siguen siendo el bloque conformado por Estados Unidos, Canadá y ahora México, que reabrió su mercado a Uruguay.

En relación a la Argentina, se estima que el valor de sus exportaciones marcará un récord de al menos US\$ 1.400 millones en 2006, a pesar de las restricciones impuestas por el gobierno a la exportación. Argentina, el tercer país exportador de carne, vio disminuidos sus envíos por el cierre de importantes mercados, debido al apareamiento de fiebre aftosa y la prohibición de las exportaciones de carne implementada por el gobierno trasandino, como medida de control de precios internos. Durante el año 2006 esta restricción a la exportación fue relajada, permitiéndose hasta un 70% del volumen exportado en 2005.

En el curso de 2006 los principales países compradores disminuyeron sus importaciones de carne bovina con respecto a 2005. El efecto de los brotes de fiebre aftosa y BSE continúa afectando el comercio e influyendo en el consumo de carne bovina. Las principales bajas se observan en Rusia, Corea, EE.UU. y la UE, con 21%, 15%, 12% y 10%, respectivamente. Por otra parte, Japón disminuyó sus importaciones levemente (1%), mientras que México aumentó sus internaciones en 12%.

De acuerdo a datos OECD-FAO e informes del USDA, se espera que los principales mercados importadores aumenten sus adquisiciones de carne bovina durante el año 2007. Los mercados que las incrementarán más significativamente serán Japón y Corea, en 10% y 19%, respectivamente. Las importaciones japonesas podrían subir, principalmente con envíos desde Estados Unidos, país que desplazaría a Australia de ese mercado. Se espera que las importaciones desde EE.UU. disminuyan las presiones al alza sobre el precio de la carne en Japón y estimulen el consumo, el cual disminuyó en 2006.

## **2. Situación nacional**

El mercado de la carne bovina en Chile estuvo marcado por el cierre de las importaciones desde Argentina y Brasil, situación que acentuó la sustitución de carne roja por blancas que el

consumidor nacional ha venido realizando en los últimos años. Este cambio en las preferencias de la demanda nacional puede explicarse por dos factores principales: el mayor precio relativo de la carne bovina con respecto a las de aves y cerdos, y la eficaz promoción de las carnes de cerdo y de ave como alimentos sanos, de fácil preparación y con una mayor diversidad de presentaciones que la carne roja. En el factor precio confluyen dos situaciones. La primera, más coyuntural, es el cierre temporal de las importaciones desde la Argentina y Brasil, las cuales fueron reemplazadas por importaciones desde Paraguay, Uruguay y Australia, que en promedio entraron con un valor por tonelada un 40% más alto que el pagado en 2005. La segunda situación es más estructural y tiene relación con la mayor eficiencia técnica y económica de las producciones de carne de cerdo y de ave. El desarrollo tecnológico y comercial de estas cadenas les permite ser más competitivas y ofrecer productos de calidad a menor precio.

En cuanto a acceso a mercados, el TLC con Japón abre interesantes oportunidades para el sector pecuario nacional, que aumenta su competitividad con respecto a otros países que no gozan de las cuotas con arancel preferencial que ha negociado Chile. Si bien, dado el tamaño del mercado japonés, las cuotas iniciales parecen pequeñas, éstas se renegociarán en cinco años más y, por lo tanto, el esfuerzo debe dirigirse a consolidar la presencia del producto chileno y diferenciarlo con respecto al de países competidores, para optar a una mayor participación en ese mercado.

La producción nacional de carnes presentó en 2006 una fuerte expansión con respecto a la producción registrada en 2005. Como es posible observar en la tabla 1, la producción total creció un 12%, alcanzando 1.339.763 toneladas. Si bien el mayor crecimiento relativo al año anterior se observa en carne ovina, en volumen, es claro que las carnes de ave y cerdo sustentan el crecimiento del sector pecuario. El sector bovino crece por tercer año consecutivo, de la mano del alza en los precios internos y externos.

**Tabla 1**  
**Producción nacional de carnes**  
Período 2000-2006, en toneladas

Años	Bovinos	Ovinos	Porcinos	Aves	Otras	Total
2000	226.364,1	11.141,3	261.477,1	438.164,6	9.517,7	<b>946.664,8</b>
2001	217.634,0	10.883,8	303.005,7	485.140,3	10.792,5	<b>1.027.456,3</b>
2002	199.957,4	9.857,1	350.721,1	452.162,2	11.087,0	<b>1.023.784,8</b>
2003	191.783,7	9.264,5	365.343,3	464.404,6	10.302,3	<b>1.041.098,4</b>
2004	208.258,4	9.538,8	372.844,9	535.001,9	9.584,9	<b>1.135.228,9</b>
2005	215.583,6	9.227,2	410.664,0	549.925,3	8.858,6	<b>1.194.258,6</b>
2006	237.552,7	11.129,0	467.866,0	613.757,0	9.458,4	<b>1.339.763,1</b>
Var.06/05 (%)	10,19	20,61	13,93	11,61	6,77	<b>12,18</b>

Fuente: elaborado por ODEPA con datos del INE

Analizando la participación por especie en la producción nacional de carnes, se observa que un 45,8% del volumen total es aportado por la carne de aves; un 34,9%, por la carne de cerdo, y un 17,7%, por la carne bovina (tabla 2). Estas cifras confirman la tendencia a la baja observada en la participación bovina de los últimos años, como resultado de los mayores precios de la carne vacuna y los cambios en la preferencia de los consumidores.

**Tabla 2**  
**Producción nacional de carnes**  
**Porcentaje de participación por especie**  
Período 2000-2006

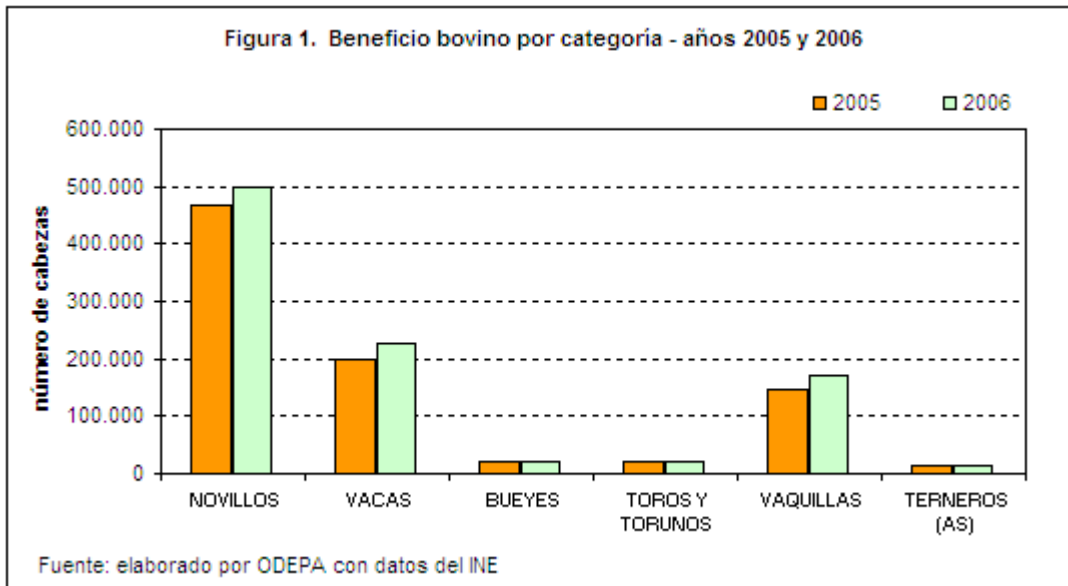
Años	Bovinos	Ovinos	Porcinos	Aves	Otras	Total
2000	23,91%	1,18%	27,62%	46,29%	1,01%	100,00%
2001	21,18%	1,06%	29,49%	47,22%	1,05%	100,00%
2002	19,53%	0,96%	34,26%	44,17%	1,08%	100,00%
2003	18,42%	0,89%	35,09%	44,61%	0,99%	100,00%
2004	18,35%	0,84%	32,84%	47,13%	0,84%	100,00%
2005	18,05%	0,77%	34,39%	46,05%	0,74%	100,00%
2006	17,73%	0,83%	34,92%	45,81%	0,71%	100,00%

Fuente : elaborado por ODEPA sobre la base de antecedentes del INE

## 2.1 Beneficio de bovinos

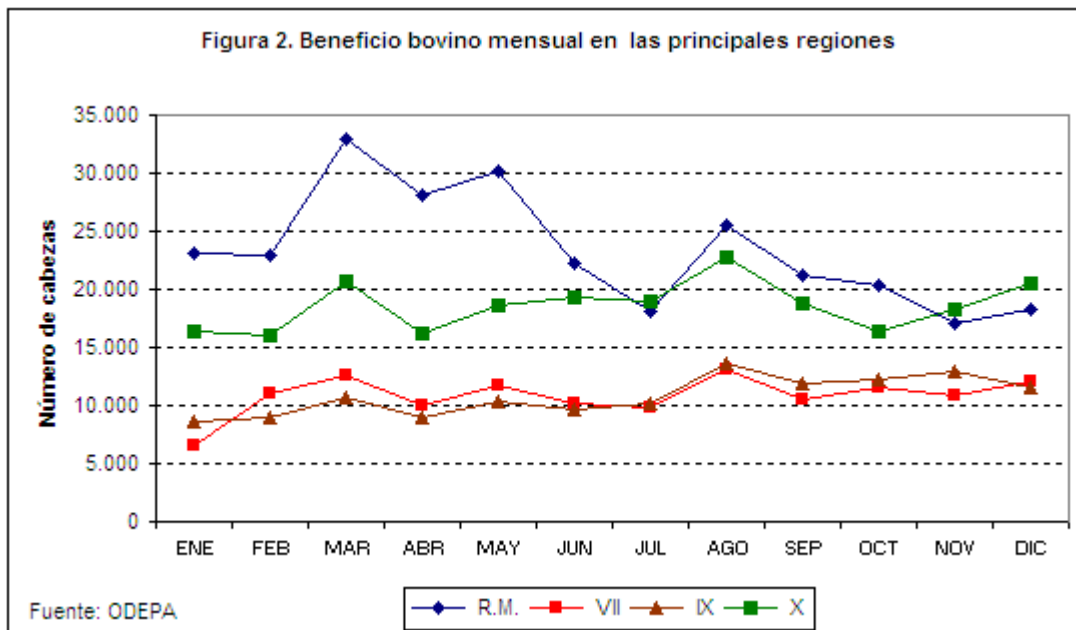
En el año 2006 se beneficiaron 950.468 bovinos, distribuidos en 497.447 novillos, 225.126 vacas,

169.701 vaquillas y 58.154 cabezas de otras categorías. El beneficio total de cabezas bovinas fue un 10% mayor que el de 2005. De las tres categorías principales, el beneficio de vaquillas aumentó en 16,1%; el de vacas, en 13,7%, y el de novillos, en 6,5%, con respecto a 2005.



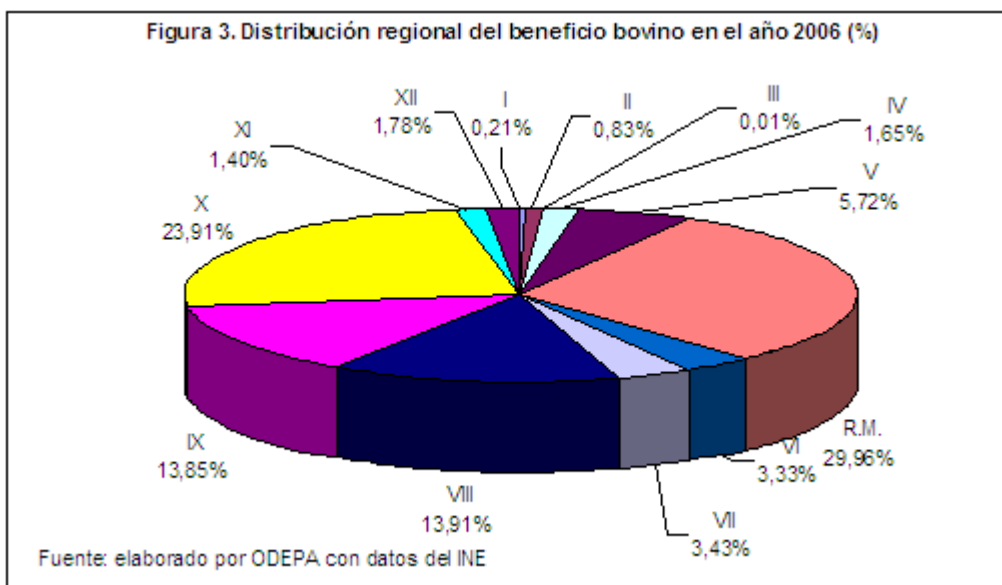
En los cuatro primeros meses del año 2007 se registra una disminución de 1,4% en el número de animales faenados con respecto a igual período del año pasado. La cantidad de carne producida, en cambio, es muy similar entre los dos períodos, como resultado de un aumento en el peso medio de las canales, en todas las categorías. A abril de 2007 se han beneficiado 315.672 cabezas bovinas, que se distribuyen en 158.496 novillos, 75.150 vacas, 65.190 vaquillas y 16.836 unidades entre toros, bueyes y terneros. Se observa un aumento en la faena de hembras (4,8% en vacas y 7% en vaquillas) y una baja en la cantidad de novillos faenados (-6,4%).

En relación al beneficio mensual del ganado bovino, es interesante destacar que la Región Metropolitana presenta una estacionalidad mucho más marcada en el beneficio que la observada en las regiones ganaderas (figura 2).



Según puede verse en la figura 3, en el promedio anual, la Región Metropolitana continúa

concentrando cerca de un tercio del beneficio bovino, con 279.841 cabezas faenadas en 2006, siguiendo en importancia las regiones del sur: X (223.358), VIII (129.923) y IX (129.399). Por otra parte, en los últimos años se observa un desplazamiento del faenamiento bovino hacia las regiones más ganaderas.



## 2.2 Producción de carne bovina

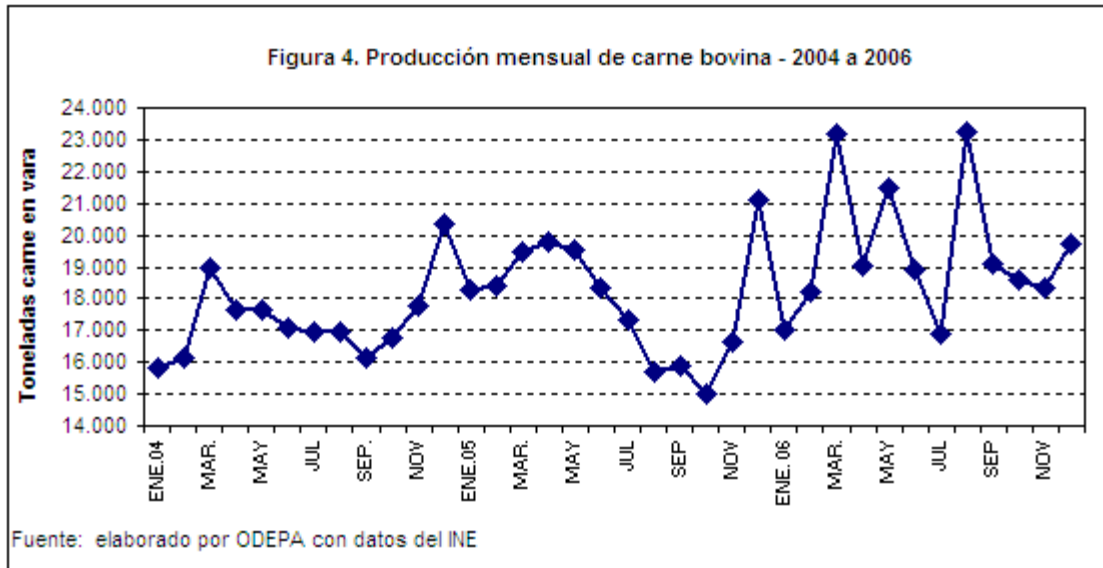
En relación a la producción de carne bovina, durante el año pasado el sector presentó un crecimiento de 10,2% con respecto a 2005, produciéndose 237.552 toneladas de carne en vara, la producción más alta desde 1998. Por categoría, la producción de 2006 se distribuyó en 130.837 toneladas de carne de novillos, 53.310 toneladas de carne de vacas y 35.693 toneladas de carne de vaquillas, con crecimientos de 7,7%, 13,0% y 16,4%, respectivamente.

**Tabla 3**  
**Producción de carne bovina por categoría**  
(toneladas)

Año	Bovinos	Novillos	Vacas	Bueyes	Toros y torunos	Vaquillas	Terneros y terneras
2002	199.957,4	110.442,1	39.698,7	8.541,2	5.302,4	34.648,7	1.324,2
2003	191.783,7	111.028,1	38.241,9	6.864,0	5.574,7	28.780,1	1.294,7
2004	208.258,4	123.744,2	41.434,8	7.159,8	6.121,8	28.166,1	1.631,8
2005	215.583,6	121.498,8	47.192,4	8.008,9	6.347,2	30.668,4	1.867,8
2006	237.552,7	130.837,1	53.310,6	8.158,4	7.204,5	35.693,2	2.349,0
Var. 06/05	10,19%	7,69%	12,96%	1,87%	13,51%	16,38%	25,76%

Fuente: elaborado por ODEPA con datos del INE

En la Figura 4 se grafica la tendencia positiva, a pesar de las fuertes fluctuaciones mensuales, del crecimiento que ha experimentado la producción bovina en los últimos tres años. Durante el año 2006 los únicos meses que estuvieron por debajo de la producción de 2005 fueron enero, julio y diciembre. El alto precio observado en el mercado interno, causado por el déficit de oferta, incentivó un mayor beneficio y un incremento en la producción entre agosto y noviembre, en comparación con años anteriores.



De acuerdo a las cifras del INE, en los tres primeros meses de 2007 se produjeron 59.787 toneladas de carne bovina, de las cuales 31.881 toneladas corresponden a novillo, mientras que de vacas y vaquillas se produjeron 13.459 y 10.532 toneladas, respectivamente. Este volumen de producción de carne en vara representa una baja de 0,76% con respecto al mismo trimestre de 2006. Entre las diferentes categorías, la producción de carne en vara de novillo disminuyó un 6,7%, mientras que la producción proveniente de vacas y vaquillas aumentó en 6% y 12,2%, respectivamente.

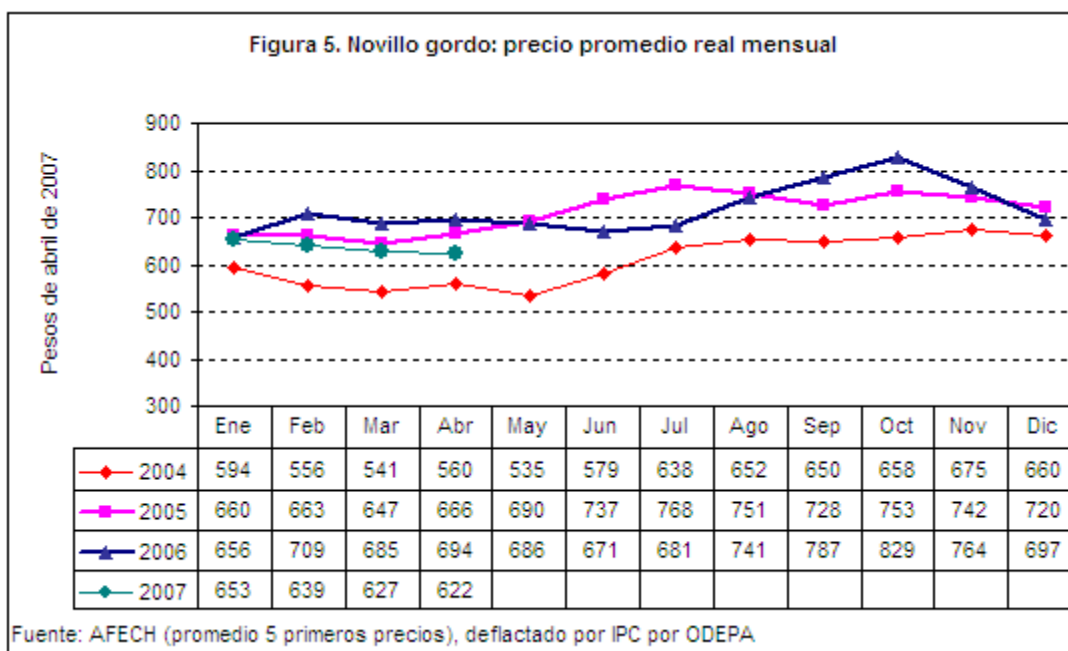
### 2.3 Precios

Durante el año 2006 el precio nominal promedio anual en ferias para el novillo gordo fue \$703,2 por kg. Este valor es un 4,2% más alto que el precio promedio de 2005, y es respuesta al déficit de oferta derivado de la caída de las importaciones brasileñas y argentinas, y al alto precio internacional observado en el año pasado.

Aun cuando Chile abrió en septiembre de 2006 su mercado para las exportaciones de carnes desde la Argentina, el volumen de importación fue bajo el esperado, debido a restricciones a la exportación impuestas por el gobierno transandino, como medida contra el aumento de los precios internos. La demanda chilena no pudo ser satisfecha por la creciente producción nacional ni por la sustitución de las carnes argentina y brasileña por importaciones provenientes desde Uruguay y Paraguay, principalmente.

Los mayores precios se observaron en el segundo semestre, a partir del mes de agosto. Un hecho relevante para el sector fue el alto costo de la mayoría de los cortes a consumidor, en los que los precios aumentaron hasta en un 23% con respecto a los precios de 2005. El aumento del precio a consumidor fue un factor importante para el desvío del consumo desde carne roja a carnes de ave y porcino.

De acuerdo a información entregada por la Asociación de Ferias (AFECH), expresada en moneda de abril de 2007, el promedio mensual de los cinco primeros precios de 34 ferias en los primeros cuatro meses de 2007 es 7,4% menor que el promedio observado en 2006 para similar período (figura 5). En relación al mismo período de 2005, el precio promedio en 2007 también es más bajo (3,6%), pero es casi 13% mayor que el de 2004. La baja observada en el precio del novillo podría explicarse por el aumento de las importaciones, principalmente desde Argentina, que ha vuelto a ser nuestro principal proveedor. Para el período enero-abril de 2007 el valor por tonelada de carne importada es 4,3% menor que el observado en 2006.



## 2.4 Importaciones

El total de carne bovina importada en 2006 fue 87.877 toneladas, por un valor de US\$ 309,4 millones (tabla 4). Este volumen de importación es 38% menor que el de 2005, pero en valor la disminución es sólo un 10%, debido a los precios de importación significativamente más altos en 2006.

**Tabla 4**  
Importación de carne bovina años 2004, 2005 y 2006

País	Volumen (ton)				Valor (miles de US\$ CIF)				
	2004	2005	2006	Var. % 06/05	2004	2005	2006	Var. % 06/05	%
Paraguay	3.943	19.479	31.093	59,6%	9.420	51.840	111.351	114,8%	36,0
Argentina	13.833	55.052	26.319	-52,2%	29.313	138.369	88.802	-35,8%	28,7
Uruguay	4.466	2.981	24.949	736,9%	12.048	8.803	88.748	908,2%	28,7
Brasil	103.983	63.997	5.077	-92,1%	207.173	146.048	18.635	-87,2%	6,0
Australia	0	0	439		0	0	1.892		0,6
<b>Total</b>	<b>126.225</b>	<b>141.509</b>	<b>87.877</b>	<b>-37,9%</b>	<b>257.954</b>	<b>345.060</b>	<b>309.429</b>	<b>-10,4%</b>	<b>100,0</b>

Fuente: elaborado por ODEPA con información del Servicio Nacional de Aduanas

Los principales países exportadores de carne bovina a Chile fueron: Paraguay, cuyos envíos totalizaron US\$ 111,35 millones; Argentina, que, pese a las restricciones sanitarias y políticas, logró en los últimos meses del año incrementar fuertemente su presencia en el mercado chileno, con exportaciones totales por US\$ 88,8 millones, y Uruguay, que registró el mayor crecimiento como proveedor de carne a Chile, con US\$ 88,7 millones, frente a sólo US\$ 8,8 millones en 2005.

El cierre de Brasil y Argentina generó una demanda insatisfecha que provocó el alza del precio y el aumento en el consumo de carnes blancas. En la tabla 5 se presenta la evolución mensual de las importaciones bovinas. En ella se puede apreciar la baja experimentada por la oferta de importación, principalmente en los meses de invierno, a pesar del fuerte aumento de los envíos paraguayos y uruguayos. A partir de la reapertura de Argentina en el mes de septiembre, la importación retomó niveles más cercanos a los de un año normal. En diciembre ingresaron 10.682 toneladas de carne, de las cuales más de un 50% provinieron de la Argentina.

**Tabla 5**  
Importación mensual de carne bovina en 2006

Mes	Paraguay	Uruguay	Argentina	Brasil	Australia	Total
Volumen en toneladas						
Ene	1.855	2.030	7.150	0	0	11.035



Feb	2.332	730	817	0	0	<b>3.879</b>
Mar	2.375	3.346	0	0	0	<b>5.721</b>
Abr	2.248	4.967	0	0	0	<b>7.215</b>
May	2.890	3.812	0	0	64	<b>6.766</b>
Jun	3.207	2.888	0	0	0	<b>6.095</b>
Jul	2.201	1.022	0	224	-63	<b>3.384</b>
Ago	3.044	1.756	0	1.087	245	<b>6.131</b>
Sep	2.915	1.690	874	960	194	<b>6.633</b>
Oct	2.688	959	5.436	866	0	<b>9.948</b>
Nov	2.413	753	6.444	776	0	<b>10.387</b>
Dic	2.925	996	5.598	1.163	0	<b>10.682</b>
<b>Valor en miles US\$ CIF</b>						
<b>Mes</b>	<b>Paraguay</b>	<b>Uruguay</b>	<b>Argentina</b>	<b>Brasil</b>	<b>Australia</b>	<b>Total</b>
Ene	5.924	6.458	22.706	0	0	<b>35.089</b>
Feb	7.522	2.284	2.556	0	0	<b>12.362</b>
Mar	7.879	11.887	0	0	0	<b>19.766</b>
Abr	7.850	18.034	0	0	4	<b>25.889</b>
May	10.451	13.732	0	0	303	<b>24.486</b>
Jun	11.710	10.437	0	0	0	<b>22.146</b>
Jul	8.006	3.576	0	832	2	<b>12.416</b>
Ago	11.226	6.435	0	4.066	764	<b>22.491</b>
Sep	10.955	6.477	3.349	3.661	819	<b>25.261</b>
Oct	10.143	3.513	19.839	3.232	0	<b>36.727</b>
Nov	9.064	2.693	22.157	2.854	0	<b>36.769</b>
Dic	10.621	3.221	18.195	3.990	0	<b>36.031</b>

Fuente: ODEPA con información del Servicio Nacional de Aduanas

Al mes de abril del presente año, las importaciones alcanzan a 32.405 toneladas, con un valor de US\$ 103.712 millones. Este volumen es 16,4% más alto que lo importado en el primer cuatrimestre del año pasado, impulsado principalmente por los envíos desde Argentina, que se ha vuelto a posicionar como el principal proveedor de carne bovina en el mercado chileno, en tanto Uruguay disminuyó sus envíos en 76% con respecto al año anterior.

**Tabla 6**  
**Importaciones de carne bovina**  
(enero a abril de 2006 y 2007)

País	Volumen (ton)				Valor (US\$ CIF)				
	2006	Enero - abril			2006	Enero - abril			
		2006	2007	Var. % 07/06		2006	2007	Var. % 07/06	%
Argentina	26.319	7.967	15.178	90,5	88.802.442	25.262.211	46.061.964	82,3	44,4
Paraguay	31.093	8.810	12.216	38,7	111.350.840	29.175.149	42.511.592	45,7	41,0
Uruguay	24.949	11.073	2.701	-75,6	88.748.340	38.663.672	8.028.304	-79,2	7,7
Brasil	5.077	0	2.309		18.635.114	0	7.087.982		6,8
Australia	439	0	0		1.892.497	4.335	0		0,0
<b>Total</b>	<b>87.877</b>	<b>27.850</b>	<b>32.404</b>	<b>16,4</b>	<b>309.429.233</b>	<b>93.105.367</b>	<b>103.689.842</b>	<b>11,4</b>	<b>100,0</b>

Fuente: ODEPA con información del Servicio Nacional de Aduanas

## 2.5 Exportaciones

En el año 2006 el total exportado de carne bovina alcanzó a 8.227 toneladas, por un valor de US\$ 26,7 millones. Estas cifras representan una caída de 56% en volumen y 51% en valor con respecto a lo registrado en 2005. De acuerdo al valor de las exportaciones, los principales destinos fueron México, Reino Unido, Cuba y Alemania. Las bajas más relevantes se observan en las exportaciones hacia México y Japón, y se explican por los altos precios en el mercado chileno, que desincentivaron la exportación, dados sus reducidos márgenes de utilidad.

En la tabla 7 se observa claramente el efecto sobre las exportaciones del cierre del mercado chileno a las importaciones desde la Argentina y Brasil. El elevado precio interno y un tipo de cambio bajo configuraron un mercado interno más atractivo y seguro para el sector. El volumen de las exportaciones fue incluso menor que el registrado en 2004.



**Tabla 7**  
**Exportaciones de carne bovina en 2004, 2005 y 2006**

País	Volumen (toneladas)				Valor (miles de US\$ FOB)				
	2004	2005	2006	Var. % 06/05	2004	2005	2006	Var. % 06/05	%
México	4.450	11.007	3.563	-67,6	11.004	27.829	8.684	-68,8	32,5
Reino Unido	124	960	1.078	12,3	634	5.014	6.593	31,5	24,7
Cuba	3.242	2.679	2.034	-24,1	5.791	4.777	4.032	-15,6	15,1
Alemania	147	450	472	4,9	817	2.633	3.015	14,5	11,3
Japón	753	3.190	575	-82,0	3.365	12.410	2.384	-80,8	8,9
Costa Rica	254	432	211	-51,2	1.168	1.626	1.165	-28,4	4,4
EE.UU.	0	0	104		0	0	261		1,0
España	0	0	23	:	0	0	220		0,8
Panamá	0	0	102		0	0	121		0,5
Subtotal	8.970	18.718	8.162	-56,3	22.779	54.289	26.475	-50,7	99,5
Otros países	51	31	65	109,7	170	115	257	123,5	0,5
<b>Total</b>	<b>9.021</b>	<b>18.749</b>	<b>8.227</b>	<b>-56,1</b>	<b>22.949</b>	<b>54.404</b>	<b>26.732</b>	<b>-50,9</b>	<b>100,0</b>

Fuente: elaborado por ODEPA con información del Servicio Nacional de Aduanas

En los cuatro primeros meses del año 2007, las exportaciones se han recuperado, atenuando la caída con respecto al primer cuatrimestre de 2006 (ver tabla 8). Se han exportado 3.092 toneladas, lo cual representa un incremento de 4% con respecto al mismo período del año pasado. El valor de las exportaciones al mes de abril es de US\$ 9,93 millones, un 3,3% más que el valor de las exportaciones a igual fecha de 2006. El precio medio es levemente menor que en el año anterior, en lo que influye la baja en el precio unitario de las exportaciones hacia países latinoamericanos, pero, sobre todo, el aumento de las exportaciones a Cuba, a precios relativamente más bajos.

**Tabla 8**  
**Exportación de carne bovina**  
(enero-abril 2006 y 2007)

País	Volumen (ton)				Valor (Miles de US\$ FOB)				
	2006	enero - abril			2006	enero - abril			
		2006	2007	Var. % 07/06		2006	2007	Var. % 07/06	%
México	3.563	1.531	1.245	-18,7	8.684	3.713	3.347	-9,8	33,7
Cuba	2.034	476	942	97,9	4.032	963	1.882	95,3	18,9
Reino Unido	1.078	457	256	-44,0	6.593	2.611	1.583	-39,4	15,9
Alemania	472	127	132	3,9	3.015	767	932	21,5	9,4
Japón	575	276	199	-27,9	2.384	1.141	895	-21,6	9,0
EE.UU.	104	33	204	518,2	261	87	635	634,0	6,4
Holanda	1	1	80	7900,0	9	9	511	5581,9	5,1
España	23	0	8		220	3	69	2209,5	0,7
Panamá	102	0	23		121,1	0	66		0,7
Costa Rica	211	52	2	-96,2	1.164	266	11	-96,0	0,1
Subtotal	8.163	2.953	3.091	4,7	26.482	9.559	9.929	3,9	100,0
Otros países	64	22	1	-95,5	248	54	5	-91,5	0,0
<b>Total</b>	<b>8.227</b>	<b>2.975</b>	<b>3.092</b>	<b>3,9</b>	<b>26.731</b>	<b>9.614</b>	<b>9.933</b>	<b>3,3</b>	<b>100,0</b>

Fuente: elaborado por ODEPA con información del Servicio Nacional de Aduanas

Los principales destinos son México, Cuba y Reino Unido. Es interesante el volumen exportado en este período hacia EE.UU. (204 toneladas), que representa una variación de 500% con respecto al año pasado a la misma fecha. Las principales bajas se presentan en México, Japón y Reino Unido, con disminuciones de envíos de 19%, 28% y 44%, respectivamente. La reducción de ventas hacia México es importante, porque ese país es el principal destino de nuestras exportaciones y es un mercado al cual Uruguay está entrando con importantes volúmenes. Por su parte, a pesar de la baja que se observa hasta ahora, Japón presenta buenas perspectivas futuras, apoyadas en el TLC recién firmado y en sus altas exigencias sanitarias y de calidad, lo que restringe la potencial competencia para nuestros productos.

Las exportaciones de subproductos de la industria de la carne se presentan en la tabla 9. El total

exportado bajo los códigos arancelarios incluidos fue de US\$ 3,16 millones para los primeros cuatro meses de 2007. Esta cifra representa una baja de 22,9% con respecto al mismo período del año pasado, variación que se origina en la reducción de las exportaciones de lenguas congeladas de vacuno a Japón. En el año 2006 las exportaciones de subproductos alcanzaron a US\$ 12,19 millones.

**Tabla 9**  
**Exportación de subproductos comestibles bovinos**

País	Volumen (toneladas)				Valor (miles US\$ FOB)			
	2006	Enero-abril		Var.% 07/06	2006	Enero-abril		Var.% 07/06
		2006	2007			2006	2007	
<b>0206.2100 Lenguas congeladas</b>								
Japón	700	245	149,8	-38,7	6.700	2.426	1.467	-39,5
México	5	5	0	-100,0	5,1	5	0	-100,0
Subtotal	705	250	149,8	-40,1	6.705,10	2.431,00	1.467,00	-39,7
<b>0206.2900 Los demás despojos comestibles congelados</b>								
Alemania	0,5	0	0		1,3	0	0	
Costa Rica	0,1	0	0		0,2	0	0	
EE.UU.	0	0	0,9		0	0	5,1	
Japón	341	98	126	28,2	1.539	528	644	22,0
México	743	234	287	22,5	874	315	354	12,4
Panamá	0,2	0	0,7		0,8	0	3,5	
Perú	14	0	0		18	0	0	
Subtotal	1.098,70	332	414,6	24,9	2.433,30	843	1.006,60	19,4
<b>0210.2000 Carnes saladas o en salmuera, secas o ahumadas</b>								
EE.UU.	10,8	0	12,6		91	0	61	
Perú	4,1	4,1	0	-100,0	52	52	0	-100,0
Subtotal	15	4,1	12,6	204,1	143	52	61	17,3
<b>1602.5000 Preparaciones incluidas las mezclas</b>								
Colombia	327	35,2	104,4		927	96	301	
Corea del Sur	0,1	0	0		0,4	0	0	
Cuba	292	163,6	32	-80,5	665	373	72	-80,8
Ecuador	315	112,2	68,6	-38,8	859	201	197	-1,9
Jamaica	0	0	0		0,1	0,1	0	
Japón	14	0	0		27	0	0	
Perú	159	43	3,3	-92,4	432	107	12	-88,8
Uruguay	0,1	0	20,1		0,3	0	48	
Subtotal	1.107,20	354	228,4	-35,5	2.910,80	777,1	630	-18,9
<b>Total</b>	<b>2.925,80</b>	<b>940,1</b>	<b>805,3</b>	<b>-14,3</b>	<b>12.192,20</b>	<b>4.103,10</b>	<b>3.164,60</b>	<b>-22,9</b>

Fuente: elaborado por ODEPA con información del Servicio Nacional de Aduanas

Las exportaciones totales de productos bovinos durante el año 2006, incluyendo carne y subproductos, tuvieron un valor de US\$ 38,92 millones, con un volumen de 11.153 toneladas. Para los cuatro primeros meses de 2007, el valor de exportación de estos productos alcanza a US\$ 13,1 millones, con 3.897 toneladas exportadas

## 2.6 Disponibilidad aparente de carne para consumo

La tabla 10 presenta el consumo aparente per cápita desde el año 2000 hasta 2006. Puede observarse que el consumo aparente de carne de bovino en 2006 disminuyó en 12,6% con respecto al del año 2005, alcanzando 22 kg/habitante. Esto se debió a las dificultades que se presentaron para cubrir las cantidades que debieron haberse importado desde Brasil y Argentina. Por su parte, el consumo de carnes de cerdo y ave aumentó a 22,5 y 33,9 kg por habitante, respectivamente. En promedio, los chilenos consumieron 79,3 kg de carne per cápita, lo que significa un aumento en el consumo total de carne de 5% con respecto a 2005. En el caso del consumo ovino, el aumento de 100 gramos per cápita podría ser reflejo de la mayor disponibilidad de este tipo de carne en el mercado, dado el aumento de 20% en la producción de 2006 con respecto al año anterior.

**Tabla 10**  
**Disponibilidad per cápita de carnes en el período 2000 - 2006**

(toneladas)

Años	Bovinos	Ovinos	Porcinos	Aves	Otras	Total
2000	23,1	0,5	16,3	27,3	0,6	67,8
2001	22,2	0,4	17,9	29,4	0,7	70,5
2002	22,2	0,4	19,4	27,6	0,7	70,3
2003	23,2	0,3	19,1	27,7	0,6	70,9
2004	24,1	0,3	18,3	30,6	0,6	73,9
2005	25,2	0,2	19,3	30,3	0,5	75,5
2006	22,0	0,3	22,5	33,9	0,6	79,3
Var 06/05	-12,6%	48,2%	16,7%	11,8%	5,7%	5,0%

Fuente: elaborado por ODEPA con información de INE, Banco Central de Chile y Servicio Nacional de Aduanas.  
Nota: otras carnes comprende equino y caprino.

La tabla 11 muestra el consumo de carnes en términos porcentuales. Es claro que el sector bovino tiene que realizar un gran trabajo de reposicionamiento a nivel de consumidor, si quiere revertir la tendencia de los últimos años. Los esfuerzos realizados por la industria de la carne de cerdo y de ave, tanto en innovación tecnológica y de gestión como en implementar una eficaz campaña de promoción, enfatizando beneficios en la salud al consumir carnes blancas, han resultado en un continuo crecimiento del sector. Para el año 2006, del total de carne disponible para consumo en Chile, más de 70% es carne blanca.

**Tabla 11**  
**Disponibilidad aparente de carnes en el período 2000 - 2006**  
Participación porcentual por especie (%)

Años	Bovinos	Ovinos	Porcinos	Aves	Otras	Total
2000	34,1	0,7	24,0	40,3	1,0	100,0
2001	31,4	0,6	25,4	41,7	1,0	100,0
2002	31,6	0,5	27,6	39,3	1,0	100,0
2003	32,7	0,4	26,9	39,1	0,9	100,0
2004	32,7	0,4	24,8	41,4	0,8	100,0
2005	33,3	0,3	25,5	40,2	0,7	100,0
2006	27,7	0,4	28,4	42,8	0,7	100,0

Fuente: elaborado por ODEPA con información de INE, Banco Central de Chile y Servicio Nacional de Aduanas.  
Nota: otras carnes comprende equino y caprino.

### 3. Comentarios y proyecciones para el año 2007

En el corto plazo se espera que el precio internacional de la carne bovina se mantenga en los niveles actuales. La demanda de países emergentes continúa como el incentivo principal para la industria mundial. En el plano doméstico, el precio debería seguir la tendencia internacional, debido a que nuestros principales proveedores (Argentina, Paraguay y Uruguay) son también fuertes exportadores a otros mercados. En el caso de Argentina, su Gobierno fijó un cupo de exportación mensual equivalente al 50% del promedio mensual del volumen físico total exportado en el período de referencia, comprendido entre el 1 de enero y el 31 de diciembre de 2005. El día viernes 1 de junio de 2007 se publicó, en el Boletín Oficial de Argentina, la Resolución N° 367 del Ministerio de Economía, que prorroga la restricción a las exportaciones de carne bovina hasta el 31 de diciembre próximo.

Por otra parte, el cierre parcial del mercado brasileño continuará, al menos, por el primer semestre del año, extendiendo el déficit de oferta registrado durante el año pasado y presionando el precio al alza. Con respecto a la situación sanitaria de Brasil, el SAG autorizará nuevamente las importaciones desde las principales zonas productoras de ese país sólo cuando pueda garantizarse que no constituyen un peligro para el estado de país libre de fiebre aftosa sin vacunación que ha logrado Chile y que es uno de los principales capitales del sector.

La perspectiva de precios estables debería sostener un crecimiento de la producción de carne similar al de 2006. Se debe tener presente que el alza de ciertos insumos agropecuarios, como fertilizantes y maíz, puede afectar el rendimiento y por ende la producción final del sector, aunque no en la magnitud que afectará a las carnes blancas.

La pérdida de competitividad que puedan sufrir las carnes blancas, debido al aumento de precios

del maíz, debería ser aprovechada por el sector bovino, implementando una promoción a nivel de consumidor que le permita no sólo aprovechar el posible mejoramiento de los precios relativos, sino también informarle sobre las bondades de la carne roja y presentarla como una alternativa más allá del factor precio. Un reciente estudio de ODEPA confirmó que el consumo de carne en Chile sigue siendo determinado, principalmente, por el precio del producto. Sin embargo, el mayor poder adquisitivo de los chilenos en los últimos años está determinando que la preferencia de los consumidores sea crecientemente influida por otros factores, tales como atributos de calidad (terneza, sabor), seguridad alimentaria (productos que no afecten la salud humana), funcionalidad (productos fáciles y listos para preparar, orientados a niños y adolescentes) y diversidad de presentaciones (envasados, preparados, etc). Estos cambios han sido internalizados por la industria de aves y cerdos y son un paso obligado para el sector bovino, si no desea seguir perdiendo importancia en la preferencia de los consumidores.

Un aspecto positivo, que demuestra la madurez que poco a poco alcanza la cadena de la carne, es que, a pesar de la coyuntura negativa que atravesó al sector, tanto productores como industriales mantienen su confianza en la estrategia exportadora establecida en los últimos años. En este sentido, el comité técnico del sector, compuesto por representantes de los ámbitos privado y público, está trabajando en una agenda de mediano y de largo plazo que permita actuar mancomunadamente en la resolución de las principales restricciones del sector: productividad y nivel de producción, valor agregado para los productos de la cadena e integración entre los diferentes eslabones.

En relación a acceso a mercados, los puntos sobresalientes dentro de la estrategia de exportación son:

- El reciente TLC firmado con Japón (marzo de 2007), el cual debe ser ratificado por el Parlamento. Para el caso de la carne bovina, se acordó un mecanismo de rebaja del arancel de importación para cuotas anuales crecientes durante los próximos cinco años. El arancel para los dos primeros años será de 34,6%, mientras que para los años 3, 4 y 5 se reducirá a 30,8%. Las casi 4.000 toneladas que podrán entrar con una rebaja arancelaria de 20% son un fuerte estímulo para la consolidación del proceso exportador del sector bovino.
- A partir de enero de 2007, la carne bovina puede entrar sin arancel al mercado estadounidense. Para aprovechar estas preferencias, y dada la alta competitividad de este mercado, es necesario que el sector se inserte en nichos que prioricen por calidad más que por volumen.
- Las autoridades han enviado todos los antecedentes solicitados por Corea del Sur para la habilitación de plantas faenadoras chilenas. Se espera la respuesta de las autoridades coreanas en los próximos meses.
- Se está aprovechando íntegramente la cuota de exportación de carne bovina trozada a la Unión Europea. Aunque la cuota libre de aranceles, que originalmente era de 1.000 toneladas, va aumentando a razón de 100 toneladas anuales, nuestro país podría cumplir con entregas mayores, si se modificara el monto actualmente vigente.

*Teodoro Rivas Sius*